



Pikaopas

Tandem t:slim X2- ja Dexcom CGM
– insuliinipumppujärjestelmän ohjeet kouluun



Sinulle, joka työskentelet tyypin 1 diabetesta sairastavien lasten kanssa

Tämä on pikaopas esimerkiksi koulunkäyntiavustajille

Tandem t:slim X2™- ja Dexcom CGM -insuliinipumppujärjestelmän käyttöön.

Tandem t:slim X2 -insuliinipumppu ja Dexcom CGM ovat diabeteksen hoitoon suunniteltuja apuvälineitä, jotka on kehitetty helpottamaan tyypin 1 diabetesta sairastavan henkilön arkea.

Laitteet muodostavat yhdessä nykyaikaisen ja päivitettävän järjestelmän, joka ei ainoastaan tarkista glukoosiarvoja, vaan myös ennakoii glukoosiarvojen kehitystä, jotta insuliinin annostelua voidaan säätää automaattisesti.

Elämä diabeteksen kanssa voi olla vaikeaa, ja tiedämme, että se vaikuttaa arkeen monella tapaa. Vastaamme mielellämme yhteydenottoihin ja mahdollisiin kysymyksiin. **Asiakaspalvelumme on auki arkisin klo 8.00–16.30 ja vastaa laitteitamme koskeviin kysymyksiin, puh: 03 422 1150.**

Sisällysluettelo

Näytön lukitus	4
Pumpun kuvakkeiden määritelmät	4–5
Pumpun perusnäytön CGM	6
Bolus-näyttö	7
Aktivoi Liikuntatila	8
Kuinka käyttää Liikuntatilaa	9
Valikko-kartta	10

Näytön lukitus

Näytön lukitus-näyttö, kun pumppu "herätetään":

1. Paina Käynnistys/pikabolus-nappia.
2. Klikkaa 1.
3. Klikkaa 2.
4. Klikkaa 3.

✓ Pumpun näyttö on nyt avattu. Viimeisin näkyvillä ollut näyttö tulee näkyviin.

1-2-3 on klikattava peräkkäin näytön lukituksen avaamiseksi. Jos et klikkaa 1-2-3 peräkkäin, pumppu pyytää sinua klikkaamaan numerosarjan uudelleen.



Pumpun kuvakkeiden määritelmät:



Annostelee

Automaattinen korjausannos, jos sensorin arvon ennakoidaan olevan 10,0 mmol/l tai suurempi 30 minuutin kuluttua (ei unitilassa)



Nostaa

Perusannosta nostetaan, jos sensorin arvon ennakoidaan olevan 8,9 mmol/l tai suurempi 30 minuutin kuluttua



Ylläpitää

Ohjelmoitua perusannostelua annostellaan, kun sensoriarvon EI ennakoida laskevan alle 6,25 mmol/l tai nousevan yli 8,9 mmol/l 30 minuutissa



Vähentää

Perusannosta vähennetään, jos sensorin arvon ennakoidaan olevan 6,25 mmol/l tai pienempi 30 minuutin kuluttua



Keskeyttää

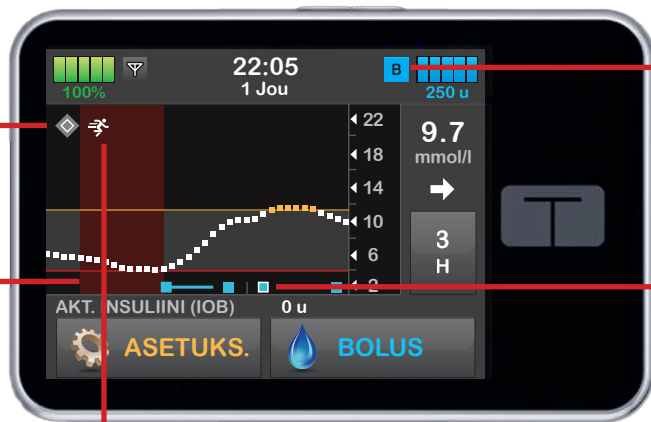
Perusannostelu keskeytetään, jos sensorin arvon ennakoidaan olevan 3,9 mmol/l tai pienempi 30 minuutin kuluttua

Pumpun näytön kuvakkeet:

Timantti-kuvake

Alaosa vaihtaa väriä, jos perusannosta pienennetään tai se keskeytetään. Yläosa vaihtaa väriä, jos perusannosta nostetaan, tai annostellaan automaattinen korjausannos.

Punaiset palkit osoittavat insuliiniannostelun pysäytyksen.



Control-IQ™:n 5 erilaista tilakuvaketta

voidaan näyttää riippuen insuliiniannostelun säädöstä.

Automaattinen korjausannos annostellaan.

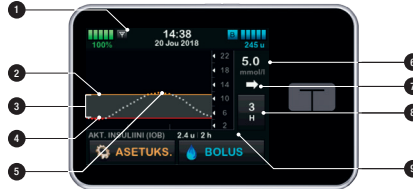
Aktiivisuustila näkyy tässä jos se on aktivoitu.

Pumpun perusnäyttö CGM-jakson aikana

1. **Antenni:** Ilmaisee pumpun ja lähettimen yhteyden.
2. **Asetettu Korkea glukoosivaroitusraja.**
3. **Glukoosin tavoitealue.**
4. **Asetettu Matala glukoosivaroitusraja.**
5. **Sensoriarvojen trendikuvaaja.**
6. **Viimeisen 5 minuutin glukoosiarvo.**
7. **Trendinuoli:** Ilmaisee muutoksen suunnan ja nopeuden.
8. **Trendikuvaaja-aika (tunteina):** 1-, 3,- 6,- 12- ja 24-tunnin näytöt saatavilla.
9. **Aktiivinen insuliini (IOB):** Kehossa olevan aktiivisen insuliinin määrä ja vaikutusaika. Vaikutusaikaa ei näytetä Control-IQ™:n ollessa päällä.
10. **Timantti-kuvake:** Ilmaisee Control-IQ:n tilan.

11. **Control-IQ:n Aktiivisuustila:** Ilmaisee onko aktiivisuustila, Liikunta tai Uni, päällä.

Control-IQ-tekniologia pois päältä



Control-IQ-tekniologia päällä





Boluskuvakkeet CGM-trendikuvaajassa



12. **CGM-kuvaajan punainen alue:** Ilmaisee, että Control-IQ -tekniologia on keskeyttänyt perusannoksen kyseiseksi ajaksi.

- 13-15. **Boluskuvakkeet CGM-trendikuvaajassa:** Pumpun aloitusnäytössä voit nähdä bolusannoksesi ja korjausannoksesi, mikä helpottaa oikean hoitopäätöksen tekemistä. On olemassa kolme erilaista boluskuvaketta; normaali bolus (13), jatkettu bolus (14) ja automaattinen korjausbolus (15).

Bolus-näyttö

1.  Palauttaa perusnäytölle. On tärkeää että käytät nuolta poistuaksesi bolus-valikosta, jos et aio annostella bolusta.
2. **Hiilihydraatit:** Anna hiilihydraatit grammoina, jotta voit käyttää laskuria.
3. **Yksiköt:** Näyttää lasketut yksiköt kokonaisuudessaan. Klikkaa annostellaksesi boluksen tai muuta (ohita) laskettua bolus-ehdotusta.
4. **Näytä laskelma:** Näyttää kuinka insuliiniannos on laskettu annetuilla asetuksilla.
5. **Syötä VS:** Syötä glukoosiarvosi. Jos sinulla on Control-IQ ja CGM-jakso päällä ja trendinuoli näkyvillä, CGM-arvo näkyy tässä automaattisesti.
6.  Siirtää seuraavaan vaiheeseen.
7. **Insuliini:** Syötä insuliiniyksiköt. Käytetään, kun hiilihydraatti-toiminto ei ole päällä ja annostelu tehdään manuaalisesti.

Käytä grammoja



Käytä yksiköitä



Aktivoi Liikuntatila

Liikuntatilan voi ottaa käyttöön/ poistaa käytöstä manuaalisesti tai määrittää mukautetulle ajanjaksolle ajastustoimintoa käyttäen.

Liikuntatilan ottaminen käyttöön manuaalisesti

1. Valitse perusnäytössä kohta **ASETUKS.**
2. Valitse Asetukset-valikosta kohta **Aktiivisuus.**
3. Valitse kohta **Liikunta.**
4. Valitse **ALOITA.**



Liikuntatoiminnon poistaminen käytöstä manuaalisesti

1. Valitse perusnäytöstä kohta **ASETUKS.**
2. Valitse Asetukset-valikosta kohta **Aktiivisuus.**
3. Valitse kohta **Liikunta.**
4. Valitse kohta **X**



Liikuntatilan aktivoiminen ajastustoimintoa käyttäen

1. Valitse perusnäytössä kohta **ASETUKS.**
2. Valitse Asetukset-valikosta kohta **Aktiivisuus.**
3. Valitse kohta **Liikunta.**
4. Valitse kohta **Aseta ajastin.**
5. Valitse kohta **Kesto.** Voit syöttää liikunnan keston 30 minuutin ja 8 tunnin väliltä. Tallenna valitsemasi liikunnan kesto ja valitse **ALOITA.**

Liikuntatila poistetaan automaattisesti käytöstä asetetun ajan päättyessä.

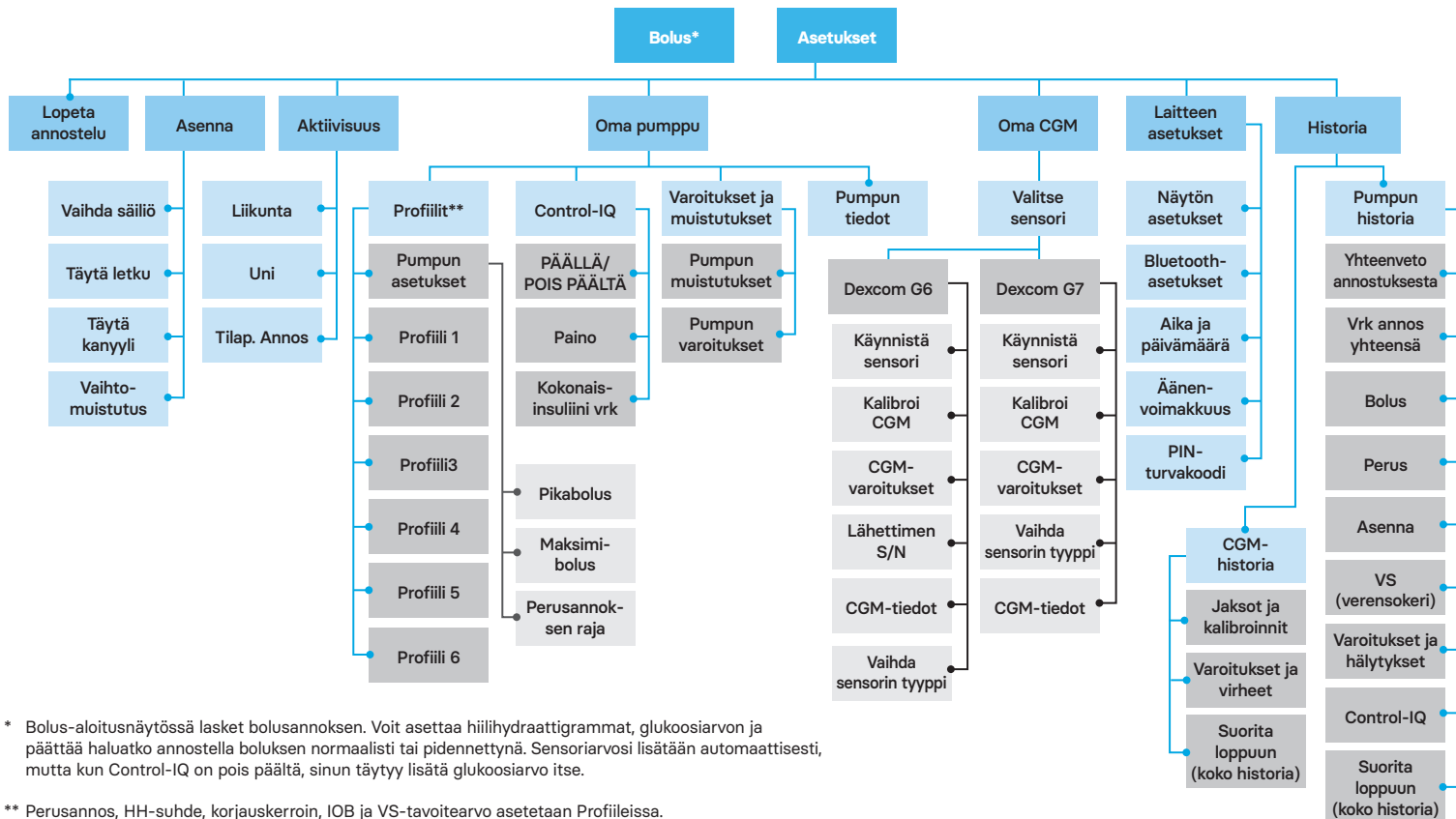


Liikuntatilan poistaminen käytöstä manuaalisesti ennen ajastimen ajan päättymistä

1. Valitse perusnäytöstä kohta **ASETUKS.**
2. Valitse Asetukset-valikosta kohta **Aktiivisuus.**
3. Valitse kohta **X**



Tandem t:slim X2™-insuliinipumppu Control-IQ™-teknologialla: Valikko-kartta



* Bolus-aloitusnäytössä lasket bolusannoksen. Voit asettaa hiilihydraattigrammat, glukoosiarvon ja päättää haluatko annostella boluksen normaalisti tai pidennettynä. Sensoriarvosvi lisätään automaattisesti, mutta kun Control-IQ on pois päältä, sinun täytyy lisätä glukoosiarvo itse.

** Perusannos, HH-suhde, korjauskerroin, IOB ja VS-tavoitearvo asetetaan Profiileissa.

Nämä ohjeet koskevat ohjelmistoa 7.7.



Control-IQ-tekniikan vastuullinen käyttö

Control-IQ-tekniikka ei estä kaikkia korkeita ja matalia glukoosiarvoja eikä korvaa ateriabolusta tai aktiivista diabeteksen hoitoa. Jos käyttäjän CGM (sensori) ei toimi kunnolla tai ei pysty kommunikoimaan pumpun kanssa, Control-IQ-tekniikka ei voi ennakoita sensorin arvoja tai säätää insuliinannosta. Potilaita (käyttäjät) on kehoitettava kiinnittämään aina huomiota oireisiin sekä glukoosiarvoihin ja hoitamaan niitä vastaavasti. Lisätietoja löytyy osoitteesta tandemdiabetes.com/tslimX2-use.

Tärkeitä turvallisuustietoja: Yhdysvalloissa liittovaltion laki rajoittaa Tandem t:slim X2™-insuliinipumpun myyntiä tai tilaamista Control-IQ -tekniikalla vain lääkäreille. Tandem t:slim X2™-insuliinipumppu Control-IQ-tekniikalla, on tarkoitettu yksittäisen potilaan käyttöön. Tandem t:slim X2™-insuliinipumppu Control-IQ-tekniikalla, on tarkoitettu käytettäväksi Novorapid, Liprolog, Lispro tai Aspart (Sanofi) -insuliinin kanssa. Insuliinipumppu Tandem t:slim X2 on yhteensopiva erilaisten tekniikoiden kanssa. Se on ACE-pumppu (alternate controlled enabled) ja se on tarkoitettu insuliinin subkutaani annosteluun, ohjelmoidulla ja vaihtelevalla perusnopeudella, diabetes mellituksen hoitoon insuliinia tarvitsevilla ihmisillä. Pumppu kommunikoi luotettavasti ja turvallisesti yhteensopivien, digitaalisesti yhdistettyjen laitteiden kanssa, mukaan lukien automaattinen insuliinin annosteluohjelmisto. Se vastaanottaa ja vahvistaa näiden laitteiden komennot. Tandem t:slim X2-insuliinipumppu Control-IQ-tekniikalla: Control-IQ on tarkoitettu käytettäväksi yhteensopivan integroidun jatkuvan glukoosimonitorin (iCGM, myydään erikseen) ja ACE-pumpun kanssa lisäämään, vähentämään ja keskeyttämään perusinsuliinin annostelun iCGM-lukemien ja ennakoitujen glukoosiarvojen, niin sanottujen sensorin arvojen perusteella. Järjestelmä voi myös antaa korjausboluksen, kun sensorin arvon ennakoidaan ylittävän ennalta määritetyn arvon. Control-IQ-tekniikka on tarkoitettu tyyppi 1 diabeteksen hoitoon 6-vuotiailla tai sitä vanhemmilla ihmisillä.

VAROITUS: Alle 6-vuotiaat eivät saa käyttää Control-IQ-tekniikkaa. Sitä ei myöskään tule käyttää potilaille, jotka käyttävät alle 10 yksikköä insuliinia päivässä tai jotka painavat alle 25 kiloa.

Tandem t:slim X2-insuliinipumppu Control-IQ- ja Basal-IQ-tekniikalla, ei ole tarkoitettu raskaana oleville naisille, dialyysihoidon saaville tai kriittisesti sairaille potilaille. Tandem t:slim X2-insuliinipumppu Control-IQ-tekniikalla, on käyttäjien käytettävä pumppua CGM-osan ja kaikkien muiden järjestelmän komponenttien kanssa niiden käyttöohjeiden mukaisesti. Heidän on testattava glukoosiarvo hoitohenkilökunnan suositusten mukaisesti ja pystyttävä laskemaan hiilihydraatit, ylläpitämään riittävää diabeteksen itsehoitoa ja tapaamaan hoitotiimiään säännöllisesti. Käyttäjällä on oltava riittävä näkö ja / tai kuulo voidakseen havaita ja käyttää kaikkia pumpun toimintoja, mukaan lukien varoitukset, hälytykset ja muistutukset. Ennen magneettikuvaa, TT: tä tai diatermiaa Tandem t:slim X2-pumppu, lähetin ja sensori on poistettava. Lisää tärkeitä turvallisuustietoja on osoitteessa www.tandemdiabetes.com/safetyinfo.

© 2024 Rubin Medical Oy. Kaikki oikeudet pidätetään. Tandem Diabetes Care on rekisteröity tavaramerkki ja Tandem t:slim X2™, Control-IQ ovat Tandem Diabetes Care Inc:n tavaramerkkejä. Dexcom, Dexcom G6 ja Dexcom G7 ovat Dexcom Inc:n rekisteröityjä tavaramerkkejä Yhdysvalloissa ja/tai muissa maissa. Kaikki muut kolmannen osapuolen tavaramerkit kuuluvat vastaaville omistajilleen.

t:slim X2™
Insulin Pump

Saat viimeisimmät uutiset seuraamalla meitä osoitteessa

[facebook.com/rubinmedicalsuumi](https://www.facebook.com/rubinmedicalsuumi) • [instagram.com/rubinmedicalsuumi](https://www.instagram.com/rubinmedicalsuumi)

Asiakastuki arkisin 8–16.30: **03-422 1150**

Pumpun tekninen tuki muina aikoina: **03-422 1150**

Rubin Medical Oy • Tiilenlyöjänkuja 9B • 01720 Vantaa • Puh: 03-422 1150

www.rubinmedical.fi

