

Dexcom G6:n käytön aloittaminen

Tandem t:slim X2™ -insuliinipumpussa ja Dexcom-sovelluksessa

Tämä esite sisältää vinkkejä ja ohjeita, jotka helpottavat Dexcom G6:n käyttöönottoa insuliinipumpussa ja Dexcom-sovelluksessa.

Käynnistä Dexcom G6 aina ensin pumpussa

1. Tarvittavat laitteet:

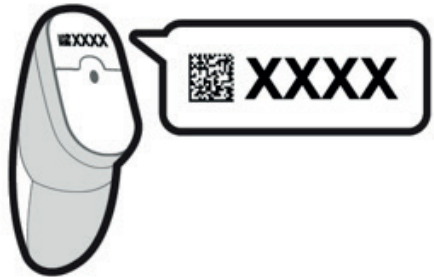
• Dexcom G6 -lähetin

Lähetin lähettää glukoositietosi langattomasti pumpppuun ja älylaitteeseen (jos käytössä). Lähettimen käyttöikä on 90 päivää. Pumpppu ilmoittaa, kun lähetin on aika vaihtaa. Lähettimen tunnus on merkitty lähettimen pohjaan ja sen pakkaukseen.

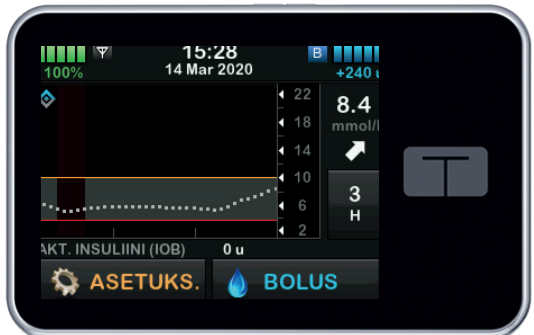


• Dexcom G6 -sensori

Sensori mittaa verensokeria jatkuvasti jopa 10 päivän ajan. Sensorikoodin ansiosta järjestelmää ei tarvitse kalibroida. Koodi on merkitty liimapinnan suojapaperiin.



• Tandem t:slim X2 -insuliinipumppu



2. Kiinnitä sensori vartalolle sellaiseen paikkaan, jossa se ei jää ihopoimun kohdalle tai housujen vyötärön tai vyön alle. Lapsilla ja nuorilla (2–17-vuotiailla) sopivia kiinnityspaikkoja ovat vatsa, olkavarsi ja pakaran yläosa. Aikuisilla sensori kiinnitetään vatsaan tai olkavarteen. Vältä kiinnittämästä sensoria ihoon, jossa on arpikudosta tai vaurioita.

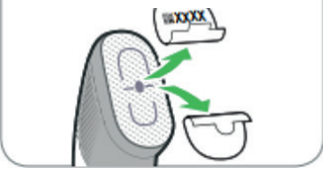
1 Pese ja kuivaa kädet. Puhdista sensorin kiinnityspaikka alkoholipyyhkeellä.



2 Avaa asettimen pakkaus.



3 Irrota molemmat liimapinnan suojakalvot. Älä koske liimaan. Ota sensorikoodi talteen.



4 Kohdista asetin sensorin kiinnityspaikkaan.



5 Aseta liimapinta ihoa vasten.



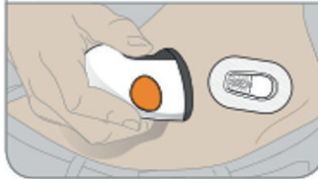
6 Taita ja katkaise turvasuojus.



7 Kiinnitä sensori painamalla painiketta.

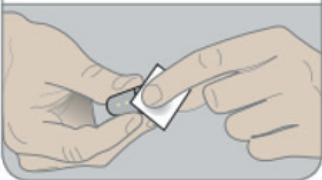


8 Hävitä asetin (noudata paikallisia määräyksiä).



3. Kiinnitä lähetin sensoriin.

1 Puhdista lähetin alkoholipyyhkeellä.



2 Aseta lähetin sensorin alustaan.



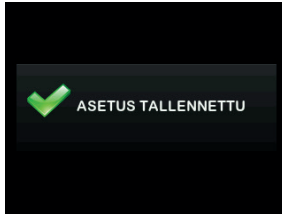
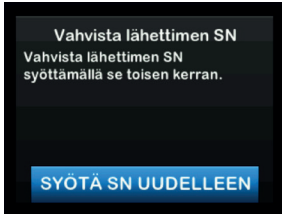
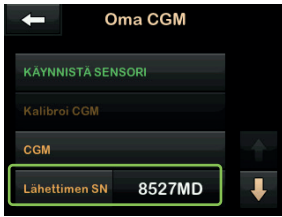
3 Napsauta lähetin kunnolla paikalleen (kuulet kaksi napsahdusta).



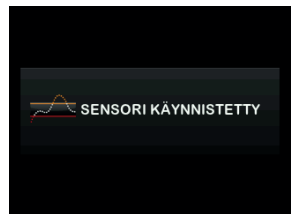
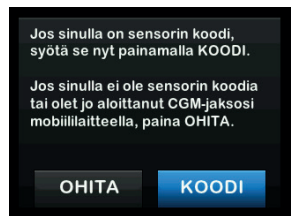
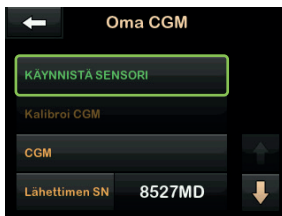
4 Varmista laastarin kiinnitys hieromalla sitä ihoon kiinni.



4. Syötä lähettimen tunnus pumppuun kahdesti. Näin toimitaan vain ensimmäisellä käyttökerralla ja lähettimen vaihdon yhteydessä. Tunnus sisältää 6 merkkiä (numeroita ja kirjaimia, pois lukien I, O, V ja Z).



5. Aloita sensorointijakso syöttämällä pumppuun 4-numeroinen sensorikoodi. Sensorointijaksojen välillä on tärkeää odottaa 15 minuuttia. Sensorointijakso käynnistetään ja pysäytetään aina pumpusta. Sensorin käynnistysjakson pituus on 2 tuntia. Tänä aikana pumpussa näkyy ajastinsymboli samassa kohdassa, jossa myöhemmin näkyy sensorin arvo.



6. Ohjelmoi glukoosiseurannan asetukset. Aseta äänenvoimakkuus ja matalien ja korkeiden arvojen varoitukset sekä halutessasi myös lasku- ja nousunopeus. Suosittelemme, että varoituksen "Kantaman ulkopuolella" asetukseksi valitaan 20 minuuttia.

Muista!

- Kaikki Dexcom G6:n toiminnot tehdään ensin pumpussa. Dexcom-sovellus on tarkoitettu vain tietojen näyttämistä varten ja seuraajien mahdollistamiseksi.
- Jos käyttäjä pysäyttää sensorointijakson manuaalisesti, sitä ei voi käynnistää uudelleen.
- Jos lähettimen akkua on jäljellä **alle 10 päiväksi**, sensorointijaksoa ei voi käynnistää.
- Jos sinun on käynnistettävä pumppu uudelleen käynnissä olevan sensorointijakson aikana, odota 20 minuuttia pumpun käynnistymisen jälkeen ennen kuin käynnistät sensorin uudelleen. Pumppu muistaa lähettimen tunnuksen, mutta sinun on syötettävä sensorikoodi uudelleen. Sensorikoodi löytyy glukoosiseurannan täydellisestä historiasta siltä päivältä, jona sensorointijakso käynnistettiin. Käynnistysjakso alkaa uudelleen, mutta sensorointijakso käynnistyy 5–10 minuutin kuluttua samana jaksoneen kuin aiemmin.
- Kanna pumppua niin päin, ettei sen näyttö ole kehoasi vasten. Varmista, että pumppu ja lähetin ovat samalla puolella vartaloasi.
- Jos olet ympäristössä, jossa on paljon Bluetooth-signaaleja muista laitteista, ne voivat häiritä pumpun ja lähettimen välistä tiedonsiirtoa.
- Varmista, että pumppu ja lähetin ovat kantaman (6 metriä) sisällä.

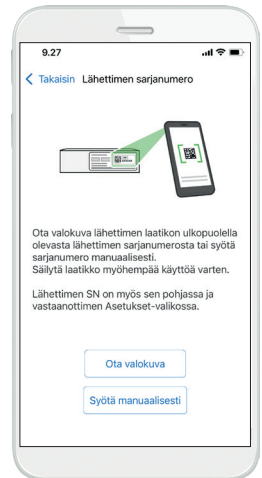
Dexcom G6:n käynnistäminen Dexcom-sovelluksessa

Kun sensorointijakso on käynnistetty pumpussa, saman jakson voi käynnistää myös Dexcom-sovelluksessa.

1. Asenna Dexcom G6 -sovellus ja luo uusi tili, jos sinulla ei vielä ole tiliä. Käyttäjänimi ei saa sisältää erikoismerkkejä. Avaa sovellus ja noudata ohjeita. Syötä ensin sensorikoodi. Jos olet tehnyt sen jo pumpussa (suositellusti), voit ohittaa tämän vaiheen valitsemalla "Ei sensorikoodia". Voit myös lukea sensorikoodin puhelimesi.



2. Varmista, että Bluetooth on käytössä puhelimesi, jotta lähetin voi muodostaa yhteyden. Syötä lähettimen tunnus joko manuaalisesti tai lukemalla lähettimen pakkauksessa oleva QR-koodi.



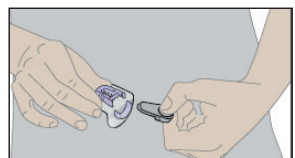
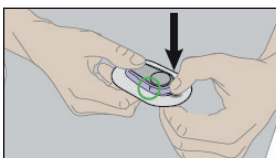
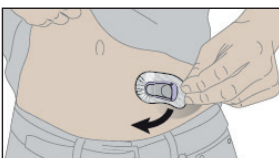
3. Jos sensorointijakso on jo käynnistetty pumpussa (suositellusti), sensoria ei tarvitse käynnistää sovelluksessa. Lähetin lähettää puhelimeen signaalin, joka kertoo, että se on jo käynnistetty, ja mittaus alkaa sovelluksessa 30 minuutin sisällä. Lähettimen vaihdon yhteydessä (sen käyttöön lopussa) jakso on käynnistettävä myös sovelluksessa.

Muista!

- Jos olet jo asettanut glukoosiseurannan varoitukset pumpussa, sitä ei tarvitse enää tehdä sovelluksessa. Jos olet asettanut varoituksia sovelluksessa, ne on vahvistettava sekä pumpussa että sovelluksessa.
- Poista kaikki vähemmän tärkeät ja käyttämättömät Bluetooth-laitteet puhelimen yhteyksistä. Muista myös poistaa vanhat lähettimet, kun muodostat laiteparin uuden lähettimen kanssa.
- Priorisoi Dexcom-sovellus ja sijoita se puhelimen aloitusnäyttöön.

Sensorointijakson lopettaminen

Pysäytä sensorointijakso pumpussa, jos sitä ei ole jo pysäytetty. Saat muistutuksen, kun aikaa on jäljellä 6 tuntia, 2 tuntia ja 30 minuuttia. Irrota sensori ja lähetin ihosta samaan aikaan. Katkaise sensorin alusta merkinnän kohdalta. Puhdista lähettimen pohja ennen kuin käytät lähetintä uudella sensorointijaksolla. **Odota 15 minuuttia** aiemman sensorointijakson lopettamisen jälkeen ennen uuden sensorointijakson käynnistämistä.



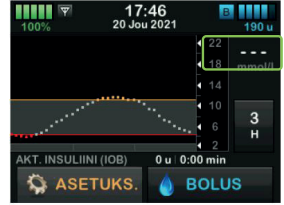
Vianetsintä

Alla on kuvattu yleisimmät glukosiseurantahälytykset pumpussa ja miten niiden yhteydessä tulee toimia.

CGM ei käytettävissä (48T)

Pumpun näytöllä näkyy – – – kohdassa, jossa tavallisesti esitetään sensorin arvot.

Syy: Sensori ei pysty juuri nyt mittaamaan verensokeria.

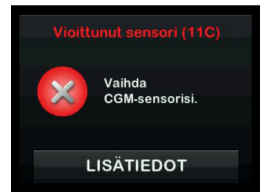


Toimenpide: Hiero lähettimen ympärysaluetta, juo vettä ja teippaa sensori tiiviisti paikalleen, jos se on löysästi kiinni. Näin voi käydä esimerkiksi yöllä, jos makaa sensorin päällä ja verenkierto sen ympärillä heikentyy. "Glukosiseuranta ei saatavilla" näkyy pisteiden puuttumisena sensorikäyrässä näytöllä. Jos yöllä olevat ohjeet eivät auta etkä saa sensorista lukemaa kolmeen tuntiin, ota yhteyttä asiakastukeemme virka-aikana, niin tutkimme asiaa.

Vioittunut sensori (11C)

Syy: Vioittunut sensori – sensorointijakso katkaistaan automaattisesti.

Toimenpide: Vaihda sensori. Ota yhteyttä asiakastukeen virka-aikana, jos virhe tapahtuu ennen kuin 10 päivän jakso on päättynyt.



Lähetinvirhe (20C)

Syy: Lähetin ei toimi ja sensorointijakso on pysäytetty.

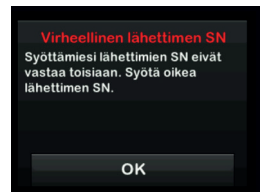
Toimenpide: Vaihda lähetin. Ota yhteyttä asiakastukeen virka-aikana, jos virhe tapahtuu ennen kuin 90 päivän jakso on päättynyt.



Virheellinen lähettimen tunnus

Syy: Hälytys alkaa 15 minuutin kuluttua, jos pumpu ei havaitse syötetyllä tunnuksella varustettua lähetintä.

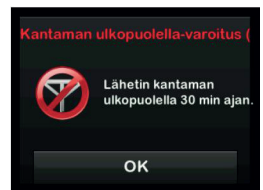
Toimenpide: Varmista, että lähetin ja sensori on kiinnitetty vartalolle oikein.



Varoitus: Kantaman ulkopuolella (14C)

Syy: Lähettimen ja pumpun välillä ei ole tiedonsiirtoa.

Toimenpide: Siirrä pumpu lähemmäs lähetintä. Yhteys palautuu automaattisesti.



CGM-virhe (40T)

Syy: Glukosiseurantajärjestelmä ei toimi oikein. Sensorointijakso on pysäytetty. Glukosiseuranta ei voida enää käyttää.

Toimenpide: Ota yhteyttä asiakastukeen päiväsaikaan ja kerro näytöllä oleva virhekoodi.



Sensorin kiinnittämisessä huomioitavaa

Kiinnitä sensori aina puhdistetulle ja kuivalle iholle. Tämä vähentää riskiä sensorin liiman aiheuttamista ihovaurioista. Pese iho hajusteettomalla saippualla ja vedellä ja anna sen kuivua ilmastavasti vähintään 10 minuutin ajan. Muista, että tämä ohje pätee myös suihkun jälkeen.

Ole varovainen, kun irrotat vanhan sensorin. Voit käyttää öljyä laastarin liiman hellävaraiseen irrottamiseen.

Valmistele seuraavan sensorin kiinnityspaikka

Valmistele iho sensorin kiinnittämistä varten hoitamalla sitä pehmentävällä kosteusvoiteella vähintään kahdesti päivässä. Lopeta kosteusvoiteen käyttö kaksi päivää ennen uuden sensorin kiinnittämistä.

Reklamaatiot Dexcom G6 -sensorista

Käsitelläkseen Dexcom G6 -sensoria koskevan reklamaation Rubin Medicalin pitää varmistaa, että reklamaatio on aiheellinen. Jos tiedot ovat puutteelliset, emme voi käsitellä asiaa. Vahvista, että sensoria ja lähetintä on käytetty käyttöohjeiden mukaisesti ja että ne ovat kunnolla paikallaan, tukiteippiä/overpatch-laastaria on käytetty ja sensori ei ole vanhentunut.

Reklamaatiota varten tarvitsemme seuraavat tiedot:








- Mikä virhe sensoriin tuli? Kuvaile virhettä tai kerro virhekoodi, jos laite antoi sellaisen. "Varoitukset ja virheet" löytyvät CGM-historiasta.
- Eränumero (merkitty pakkaukseen)
- Viimeinen käyttöpäivä (pakkauksessa tiimalasisymbolin vieressä)
- Käyttöönottopäivä
- Päivä, jolloin sensorin vika tai muu virhe ilmeni
- Sensorin kiinnityspaikka, esimerkiksi vatsa tai olkavarsi
- Pumpun sarjanumero
- Lähettäjä/kotiosoite (jotta lähetämme korvaavan tuotteen varmasti oikeaan osoitteeseen).

Huomaa, että jos sensorista tehdään reklamaatio poikkeavien glukoosiseurannan arvojen vuoksi, tarvitsemme kolme esimerkkiä glukoosiseurannan ja verensokerimitausten (sormenpäältä mitattuna) tuloksista samoilta mittausajankohdilta.

Ota reklamaatioasioissa yhteyttä asiakastukeen arkisin klo 8.00–16.30 puhelimitse numeroon +358 3 422 1150 tai sähköpostitse osoitteeseen support@rubinmedical.fi.

Huomaa: Tarvitsemme yllä olevat tiedot reklamaatiosi käsittelyä varten. Valmistaudu yhteydenottoon varmistamalla, että kyseiset tiedot ovat saatavillasi.

Trendinuolien määritelmät

Symboli	Merkitys
	Tasainen: Verensokerisi on tasainen (nousu/lasku on enintään 0,06 mmol/l minuutissa). Verensokerisi voi nousta tai laskea jopa 0,9 mmol/l 15 minuutissa.
	Nousee hitaasti: Verensokerisi nousee 0,06–0,11 mmol/l minuutissa. Jos verensokerisi jatkaa nousuaan tällä nopeudella, se voi nousta jopa 1,7 mmol/l 15 minuutissa.
	Nousee: Verensokerisi nousee 0,11–0,17 mmol/l minuutissa. Jos verensokerisi jatkaa nousuaan tällä nopeudella, se voi nousta jopa 2,5 mmol/l 15 minuutissa.
	Nousee nopeasti: Verensokerisi nousee yli 0,17 mmol/l minuutissa. Jos verensokerisi jatkaa nousuaan tällä nopeudella, se voi nousta yli 2,5 mmol/l 15 minuutissa.
	Laskee hitaasti: Verensokerisi laskee 0,06–0,11 mmol/l minuutissa. Jos verensokerisi jatkaa laskuaan tällä nopeudella, se voi laskea jopa 1,7 mmol/l 15 minuutissa.
	Laskee: Verensokerisi laskee 0,11–0,17 mmol/l minuutissa. Jos verensokerisi jatkaa laskuaan tällä nopeudella, se voi laskea jopa 2,5 mmol/l 15 minuutissa.
	Laskee nopeasti: Verensokerisi laskee yli 0,17 mmol/l minuutissa. Jos verensokerisi jatkaa laskuaan tällä nopeudella, se voi laskea yli 2,5 mmol/l 15 minuutissa.
Ei nuolta	Ei tietoa muutosnopeudesta: Glukoosiseuranta ei voi laskea, kuinka nopeasti verensokerisi nousee tai laskee juuri nyt.

Pysy ajan tasalla liittymällä osaksi yhteisöämme:

[facebook.com/rubinmedicalsuomi](https://www.facebook.com/rubinmedicalsuomi)

Asiakastuki arkisin klo 8–16.30 ja muina aikoina palveleva tekninen pumpputuki: **+358 3 422 1150**

www.rubinmedical.fi

FI-1820-231027